

检查 1 号标本:

新疆(天山, 1600m, 1960.VI.11, 1 个)。

分布 新疆: 古北区的北方带。

(308) 拟蠹黑蚜蝇 *Cheilosia pseudomorio* Barkalov et Cheng, 2004 (图 239)

Cheilosia (Neocheilosia) pseudomorio Barkalov et Cheng, 2004: 339-340.

体长 8.7mm, 翅长 8.7mm。

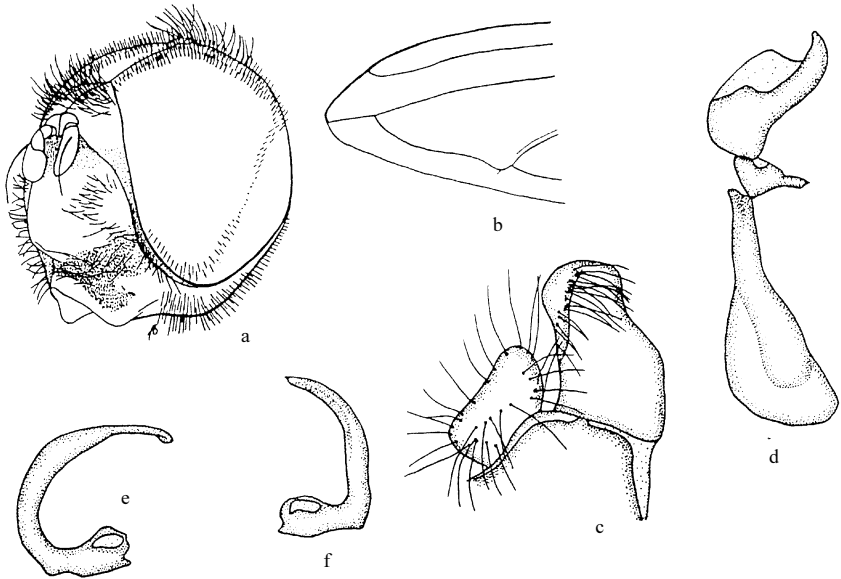


图 239 拟蠹黑蚜蝇 *Cheilosia pseudomorio* Barkalov et Cheng ♂

a. 头 (前面观) (head in frontal view) b. 翅端 (top of wing) c. 背针突和尾须 (surstylus and circus) d. 阳茎内突 (aedeagus with apodema) e-f. 生殖腹板上叶 (superior lobes of hypandrium)

雄性 头顶隆起, 被褐色长毛, 单眼三角呈等边三角形; 额非常大, 隆起, 光亮, 覆黑毛; 颜宽, 两侧几乎平行, 亮黑色, 下面被灰色薄粉和密的黑色长毛, 中突大而隆起; 眼缘狭, 最宽处狭于第 3 触角节的 1/2, 上部黑色, 下部褐色, 覆灰色粉被和黑色短毛; 颊低, 覆薄的灰色粉被和长毛; 新月片淡褐色; 触角窝狭分开。复眼密覆黄色长毛, 两眼的连接角大于 100° , 其连接线约 1.5 倍于额长。触角鲜橙色, 第 3 节卵形, 前面稍褐色; 芒裸, 基部褐色, 顶端黑色。肩胛亮黑色, 中胸背板具污的细刻点, 密被褐色粉被和稀疏的黑色直立长毛, 背板两侧无鬃, 翅后胛被一些黑色长毛; 小盾片后缘具长而细的黑鬃, 盾下缘纓长而密, 黑色; 侧板具褐色粉被和黑色毛。足基节、转节和腿节黑色, 腿节顶端褐色; 胫节黄褐色, 端半部具不明显黑环; 前中足跗节黑色, 端部 1-2 节褐色, 后足跗节 1-3 节黄色, 4-5 节黑色; 后足腿节侧部毛稀, 黑色。翅狭, 明显逐渐

变褐色； m_{1+2} 和 r_{4+5} 脉间内角呈锐角。平衡棒黄色，腋瓣暗褐色。腹部黑色，密被褐色粉被，两侧光亮，覆稀疏的黄色直立长毛，第4节背板被毛黄色，混杂一些黑色长毛。

检查1号标本：

云南(耿马, 1955.V.5, 1个)。

分布 云南。

(309) 黄肩黑蚜蝇 *Cheilosia quarta* Barkalov et Cheng, 2004 (图 240)

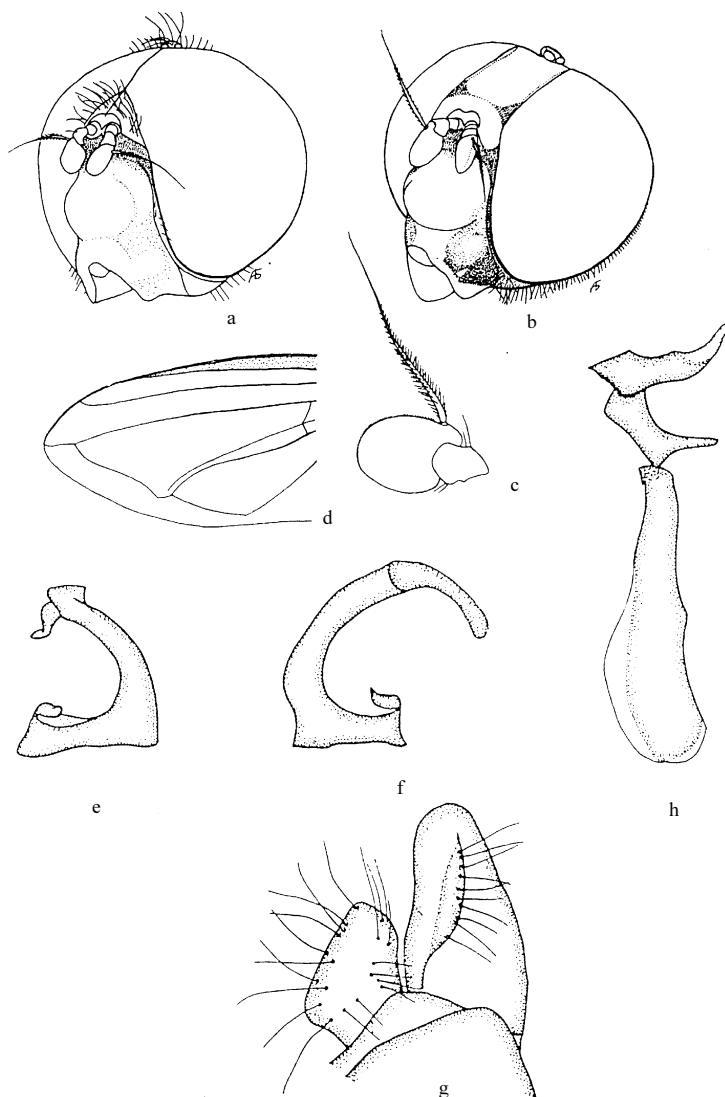


图 240 黄肩黑蚜蝇 *Cheilosia quarta* Barkalov et Cheng

- a. 头 (前面观 ♂) (head of male in frontal view) b. 头 (前面观 ♀) (same of female) c. 触角 2、3 节 ♂ (2nd and 3rd antennal segments of male) d. 翅端 (top of wing) e-f. 生殖腹板上叶 (superior lobes of hypandrium) g. 背针突和尾须 (surstylus and cercus) h. 阴茎内突 (aedeagus with apodema)